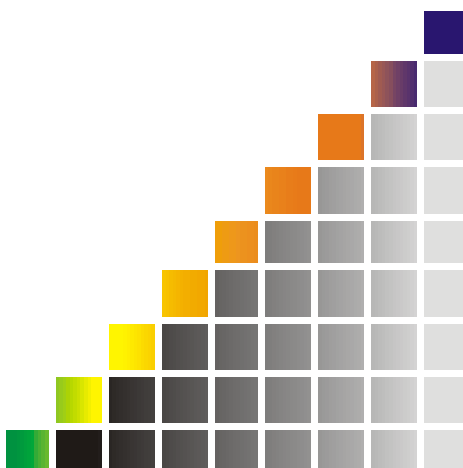


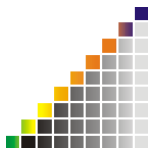
**OSNOVNA ŠOLA  
KIDRIČEVO**  
Kajuhova 10, 2325 KIDRIČEVO  
<http://www.os-kidricevo.si>

☎: 02 799 06 30  
☎: 02 799 06 31  
os.kidricevo@guest.arnes.si



# **KRITERIJI**

**ZA DODELITEV SREDSTEV ZA SUBVENCIONIRANJE  
ŠOLE V NARAVI  
OŠ KIDRIČEVO**



Na osnovi določil Pravilnika o financiranju šole v naravi (Ur.l. št. 61/04 in 70/08) je svet šole, po predhodno pridobljenem mnenju sveta staršev, sprejel podrobne

## **KRITERIJE za dodelitev sredstev za subvencioniranje šole v naravi OSNOVNE ŠOLE KIDRIČEVO**

### **Splošne določbe**

#### **I.**

Kriteriji določajo postopke za ugotavljanje upravičenosti in podrobnejše kriterije za dodelitev sredstev za subvencioniranje šole v naravi, ki jo zaradi socialnega položaja ne zmorejo plačati v celoti starši/skrbniki učencev.

#### **II.**

Sredstva za subvencioniranje šole v naravi zagotavlja letno eni generaciji učencev Ministrstvo za šolstvo iz državnega proračuna v skladu z določili Pravilnika o financiranju šole v naravi.

Šola v naravi pomeni organizirano obliko vzgojno-izobraževalnega dela, ki sodi v razširjen program osnovne šole in poteka strnjeno več dni v času pouka izven prostora šole.

Sredstva so namenjena za subvencioniranje učencev glede na kriterije in višino sredstev, ki so dodeljena šoli .

#### **III.**

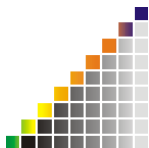
Višino prispevka na posameznega učenca za vsako posamezno izvedbo šole v naravi in višino subvencije za posameznega učenca za subvencioniranje šole v naravi določi šola vsako šolsko leto glede na vsebino in obseg sredstev za ta namen.

### **Kriteriji upravičenosti do subvencije**

#### **III.**

Šola pri dodelitvi sredstev za subvencioniranje šole v naravi učencu upošteva kriterije iz Pravilnika o financiranju šole v naravi :

- prejetje denarne socialne pomoči po predpisih o socialnem varstvu,
- višina dohodkov na družinskega člana,
- višina otroških dodatkov,
- brezposelnost staršev,



- dolgotrajna bolezen v družini,
- dolgotrajnejši socialni problemi in druge specifike v družini.

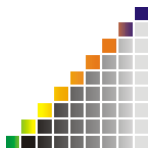
#### IV.

Pri odločanju o dodelitvi sredstev za subvencioniranje šole v naravi se na podlagi kriterijev iz III. točke upoštevajo naslednji podrobnejši kriteriji, da so učenci upravičeni vsaj do 50% subvencije za udeležbo v šoli v naravi.:

1. Višina denarne socialne pomoči po predpisih o socialnem varstvu.  
Prejemanje denarne socialne pomoči se ugotavlja na podlagi odločbe, ki jo izda pristojni center za socialno delo.
2. Višina dohodkov na družinskega člana.  
Do subvencioniranja udeležbe šole v naravi so upravičeni učenci, pri katerih višina dohodkov na družinskega člana ne presega povprečne mesečne bruto plače v Republiki Sloveniji za zadnje tri mesece pred oddajo vloge za subvencioniranje udeležbe šole v naravi.
3. Višina otroškega dodatka se ugotavlja na podlagi odločbe, ki jo za posamezno leto izda pristojni center za socialno delo. V dohodek družine se vštevajo otroški dodatek v primeru, ko iz odločbe izhaja, da dohodek na družinskega člana presega 45% povprečne plače v letu, za katerega se določa otroški dodatek.
4. Brezposelnost staršev se ugotavlja na podlagi potrdila, ki ga izda Zavod Republike Slovenije za zaposlovanje. V primeru, da kateri od brezposelnih staršev prejema denarno nadomestilo za čas brezposelnosti, se le-to všteva v dohodek družine.

Brezposelnost staršev se v primeru, ko starši niso prijavljeni na Zavodu Republike Slovenije za zaposlovanje, dokazuje z lastno izjavo.

5. Dolgotrajna bolezen v družini se ugotavlja na podlagi zdravniškega potrdila, ki ga izda osebni ali imenovani zdravnik ali zdravniška komisija.  
Dolgotrajna bolezen v družini se kot podlaga za odločitev o dodelitvi in višini subvencije upošteva samo v primeru, ko je zaradi bolezni izkazano bistveno slabši socialni položaj družine (visoki stroški povezani z zdravljenjem, rehabilitacija, tuja pomoč ipd.).
6. Dolgotrajnejši socialni problemi se ugotavljajo na podlagi pisnega mnenja pristojnega centra za socialno delo ali na podlagi pisne obrazložitve šolske svetovalne službe. Dolgotrajnejši socialni problemi so predvsem dolgotrajna brezposelnost staršev, nesreče in podobne okoliščine, samohranilstvo ipd. Dolgotrajnejši socialni problemi in druge specifike v družini se kot podlaga za odločitev o dodelitvi in višini subvencije upoštevajo samo v primeru, ko je zaradi



le-teh izkazan bistveno slabši socialni položaj družine in ko dohodki družine ne presegajo povprečne mesečne bruto plače na zaposleno osebo v Republiki Sloveniji za zadnje tri mesece pred oddajo vloge za subvencioniranje udeležbe šole v naravi.

7. Druge specifikke v družini se štejejo tudi trenutna materialna stiska, otroci brez državljanstva, družina z večjim številom nepreskrbljenih, smrt v družini, prometna nesreča, ipd.

Upravičenci morajo izkazati slabši socialni položaj družine po vsaj enem kriteriju. Dohodki iz tega člena, ki so podlaga za odločitev o dodelitvi subvencije za šolo v naravi, se seštevajo.

### **Uveljavljanje pravice do subvencije**

#### **V.**

Vlogo za dodelitev sredstev za subvencioniranje šole v naravi vložijo starši ali zakoniti zastopnik učenca pri šolski svetovalni službi.

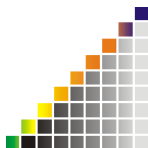
Vlogi za dodelitev sredstev za subvencioniranje šole v naravi se zaradi hitrejšega postopka lahko priložijo naslednji dokumenti:

- potrdilo delodajalca o višini bruto plače za pretekle tri mesece pred oddajo vloge,
- potrdilo o višini preživnine, ki ga izda pristojni center za socialno delo, v kolikor je kateri od družinskih članov do preživnine upravičen,
- odločbo o denarni socialni pomoči po predpisih o socialnem varstvu, izdano s strani pristojnega centra za socialno delo, v kolikor družina prejema denarno socialno pomoč,
- odločbo o višini otroškega dodatka, izdano s strani pristojnega centra za socialno delo, v kolikor družina prejema otroški dodatek,
- potrdilo o brezposelnosti in potrdilo o višini denarnega nadomestila za čas brezposelnosti, izdano s strani Zavoda Republike Slovenije za zaposlovanje, v kolikor je kateri od staršev brezposelna oseba, ali izjava starša, ki ni zaposlen, da je brez lastnih dohodkov, ki bi vplivali na dohodke in socialno stanje družine,
- potrdilo o zdravstvenem stanju, izdano s strani osebnega ali zdravnika ali zdravniške komisije, v kolikor gre za dolgotrajnejšo bolezen v družini,
- pisno mnenje o socialnem stanju v družini, izdano s strani pristojnega centra za socialno delo, v kolikor gre za dolgotrajnejši socialni problem in drugo specifikko v družini.

### **Postopek dodelitve ali zavrnitve upravičenosti do subvencije**

#### **VI.**

O vlogi odloča ravnatelj/ica šole, ali od njega pisno pooblaščen oseb po predhodno pridobljenem predlogu šolske svetovalne službe.



Ravnatelj/ica na podlagi sprejetih kriterijev za dodelitev sredstev za subvencioniranje šole v naravi in predloga šolske svetovalne službe oceni vlogo staršev, uskladi potrebe šole na nivoju občine ter odloči o upravičenosti učenca do višine subvencioniranja šole v naravi.

Višina pomoči učencem bo dodeljena glede na število upravičencev in obseg sredstev.

Ravnatelj/ica lahko pozove vložnika, da dopolni ali dodatno obrazloži vlogo.

### **Obveščanje staršev**

#### **VII.**

Šola staršem vroči odločbo ravnatelja/ice z obrazložitvijo o upravičenosti ali neupravičenosti učenca do subvencioniranja šole v naravi.

### **Varstvo pravic**

#### **XIII.**

Starši ali zakoniti skrbniki učenca lahko podajo pisno pritožbo v roku 8 (osem) dni po prejemu odločbe v zvezi z višino subvencije ali zavrnitvi vloge za subvencijo za šolo v naravi.

O pritožbi v zvezi z uresničevanjem pravic učenca o višini subvencije ali zavrnitvi vloge odloča petčlanska pritožbena komisija, ki jo imenuje predsednik/ca sveta šole izmed imenovanih članov pritožbene komisije.

Pritožbena komisija odloča z večino glasov vseh članov. Pri odločanju morajo biti prisotni vsi člani komisije. O pritožbi odloči komisija v roku 20 (dvajset) dni od dneva prejema pritožbe.

### **Uporaba in veljavnost kriterijev**

#### **IX.**

Kriteriji o subvencioniranju šole v naravi se uporabljajo skupaj s Pravilnikom o financiranju šole v naravi (Ur.l. 61/04 in 70/08).

Z dnem, ko pričnejo veljati ti kriteriji, prenehajo veljati kriteriji sprejeti dne.....

Ti kriteriji in postopek pričnejo veljati z dnem sprejema na svetu šole in se uporabljajo od začetka šolskega leta 2011/12 dalje.

Predsednik/ca sveta zavoda  
Marjeta Sušec

Alenka Kutnjak, ravnateljica